



ПРАВИТЕЛЬСТВО НОВГОРОДСКОЙ ОБЛАСТИ
ПОСТАНОВЛЕНИЕ

10.02.2014 № 78

Великий Новгород

**О памятнике природы регионального значения
«Валун у деревни Камень»**

В соответствии с Федеральным законом от 14 марта 1995 года № 33-ФЗ «Об особо охраняемых природных территориях», областным законом от 03.04.2006 № 647-ОЗ «О полномочиях Правительства Новгородской области в области охраны окружающей среды» Правительство Новгородской области **ПОСТАНОВЛЯЕТ:**

1. Объявить природный комплекс «Валун у деревни Камень» памятником природы регионального значения, а занимаемую им территорию – особо охраняемой природной территорией без изъятия земельных участков у собственников, владельцев и пользователей этих участков.
2. Утвердить прилагаемый паспорт памятника природы регионального значения «Валун у деревни Камень».
3. Опубликовать постановление в газете «Новгородские ведомости».

Губернатор
Новгородской области **С.Г. Митин**



УТВЕРЖДЕН
постановлением Правительства
Новгородской области
от 10.02.2014 № 78

ПАСПОРТ

памятника природы регионального значения
«Валун у деревни Камень»

1. Наименование

«Валун у деревни Камень».

2. Категория и значение

Памятник природы регионального значения (далее памятник природы)

3. Профиль

Геологический.

4. Назначение

Сохранение уникально крупного типичного валуна ледникового происхождения для использования в научных и познавательных целях. Сохранение ценного рекреационного объекта.

5. Описание и природные характеристики

Валун у деревни Камень представляет собой особо крупный гранитный останец, принесенный ледником в четвертичный период. Надземная часть покрыта лишайниками и мхами. Кристаллическая порода валуна относится к группе гранитов рапакиви (питерлит).

Валун является уникальным по размеру: надземная часть имеет высоту около 5 м и основание 9 м × 10 м, периметр более 38 м. При этом он на неопределенную глубину погружен в землю. Камень имеет ровную, отшлифованную, прямоугольную форму: северная сторона наиболее высокая и почти прямая, южная сторона скруглена, верхняя поверхность валуна плоская, сглаженная, полого поднимающаяся с юга на север.

Валун находится на дне долины ручья Шелепский. Долина ручья имеет вид оврага: склоны крутые высотой около 5 м относительно русла, ширина долины около 30 м. Северная часть валуна находится в русле ручья.

Валун относится к культовым камням, объектам языческого поклонения и имеет историко-культурное значение. Памятник природы является привлекательным объектом туризма. Территория памятника природы используется как место массового отдыха и проведения праздников.

Ежегодно в ночь с 06 на 07 июля в день Ивана Купалы около валуна устраиваются гуляния.

Памятник природы расположен на землях лесного фонда.

Памятник природы создан без изъятия земельных участков у собственников, владельцев и пользователей этих участков.

6. Объекты особой охраны

Гранитный валун – геологический объект, имеющий культурное значение.

Валун с растительным покровом – литофиты-лишайники и мхи.

7. Местоположение

Местоположение в системе административного устройства:

Новгородская область, Волотовский район, Горское сельское поселение.

Местоположение в системе лесоустройства:

квартал 17, выдел 2 Порожского участкового лесничества Волотовского лесничества комитета лесного хозяйства и лесной промышленности Новгородской области.

8. Площадь

Территория памятника природы составляет 0,67 га.

9. Описание границ

Северная граница – на расстоянии 50 м к северу от валуна вдоль бровки склона долины ручья Шелепский.

Западная граница – перпендикулярно руслу ручья через долину на расстоянии 40 м к западу от валуна.

Восточная граница – на расстоянии 40 м к востоку от валуна.

Южная граница – на расстоянии 50 м к югу от валуна вдоль бровки склона долины ручья Шелепский.

Валун – основной объект охраны – расположен в центре площади памятника природы.

10. Охранная зона

Не выделена.

11. Географические координаты

Географические координаты указаны во Всемирной геодезической системе 1984 – World Geodetic System 1984 (WGS84).

Точка	Широта	Долгота
Центр Валуна	58° 02' 57,6" с.ш.	30° 52' 06,3" в.д.
Северная бровка склона ручья	58° 02' 56,6" с.ш.	30° 52' 16,8" в.д.
Южная бровка склона ручья	58° 02' 56,6" с.ш.	30° 52' 07,0" в.д.

12. История создания

Памятник природы был создан в 2001 году на основании постановления Администрации области от 10.12.2001 № 387 «О памятниках природы регионального значения в Волотовском, Солецком, Старорусском, Шимском районах».

13. Нормативная и правовая основа функционирования особо охраняемой природной территории

Водный кодекс Российской Федерации.

Лесной кодекс Российской Федерации.

Федеральный закон от 21 февраля 1992 года № 2395-1 «О недрах».

Федеральный закон от 14 марта 1995 года № 33-ФЗ «Об особо охраняемых природных территориях».

Федеральный закон от 10 января 2002 года № 7-ФЗ «Об охране окружающей среды».

14. Режим особой охраны

В целях защиты памятника природы «Валун у деревни Камень» от неблагоприятных антропогенных воздействий на его территории вводится специальный режим ограниченного хозяйственного пользования.

На территории памятника природы «Валун у деревни Камень» запрещается любая хозяйственная и иная деятельность, не совпадающая с целями его создания и влекущая нарушение сохранности памятника природы, в том числе:

проведение геологического изучения, разведки и добычи полезных ископаемых;

производство взрывных работ;

раскопки и иные земляные работы;

ведение гидромелиоративных работ;

нарушение целостности камня – нанесение на него надписей, царапин, выбоин, устройство на нем костров, устройство укреплений;

нарушение растительности на поверхности валуна, в том числе сбор лишайников и мхов;

установка туристических лагерь и прочих стоянок;

строительство промышленных объектов;
строительство рекреационных объектов без согласования с комитетом по охране окружающей среды и природных ресурсов Новгородской области;
пуск палов;
прокладка дорог и иных коммуникаций, линейных сооружений без согласования с комитетом по охране окружающей среды и природных ресурсов Новгородской области;
устройство свалок, загрязнение территории бытовыми и промышленными отходами;
проведение научно-исследовательских работ без согласования с комитетом по охране окружающей среды и природных ресурсов Новгородской области.

15. Управление и надзор

Комитет по охране окружающей среды и природных ресурсов Новгородской области осуществляет государственное управление в области организации и функционирования памятника природы «Валун у деревни Камень», государственный надзор в области охраны и использования особо охраняемой природной территории.

Управление в области охраны и использования особо охраняемой природной территории осуществляет областное государственное бюджетное учреждение «Дирекция по управлению особо охраняемыми природными территориями».

16. Графические материалы

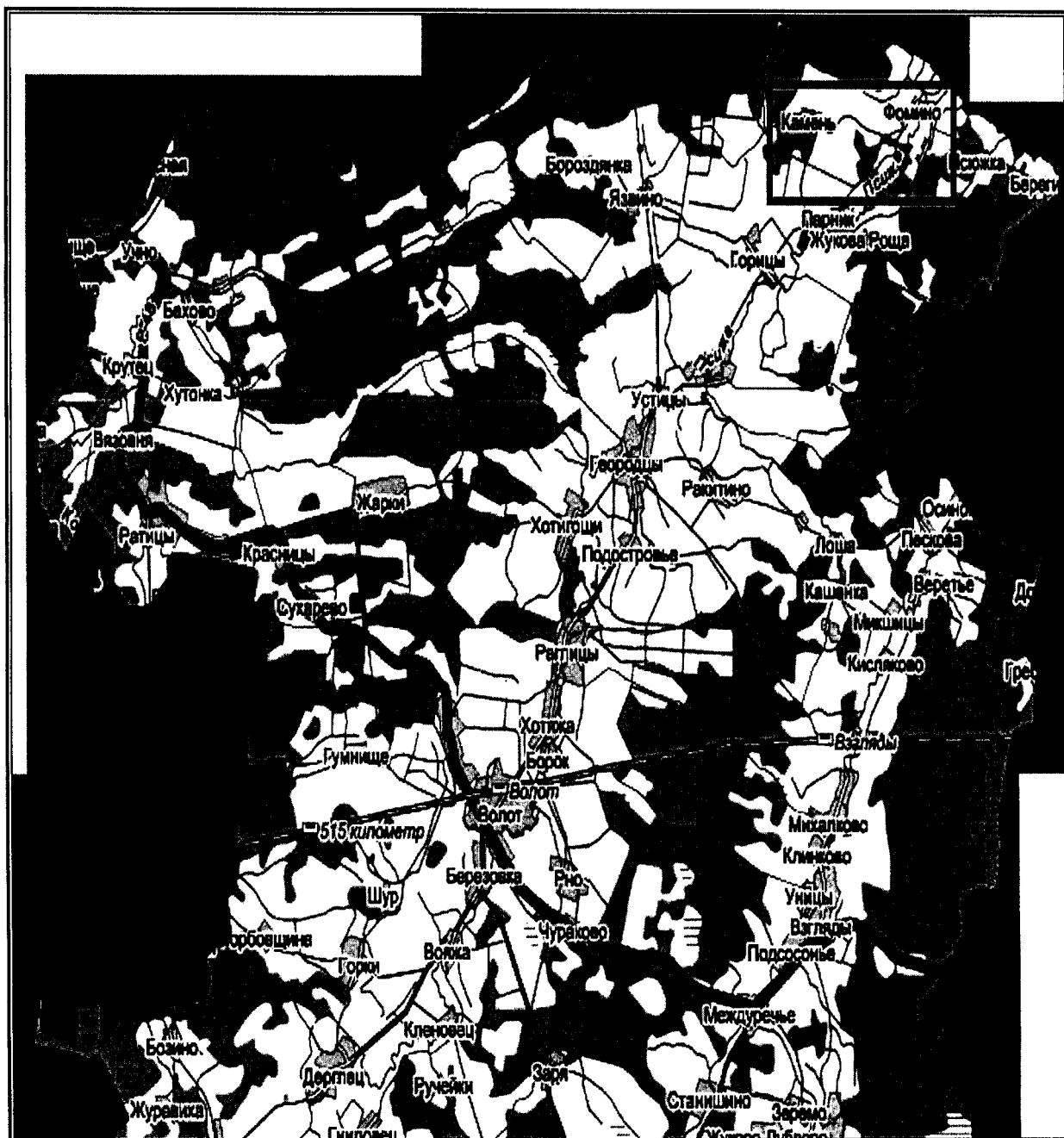
Графические материалы представлены в приложениях №№ 1-3 к настоящему паспорту.


Приложение № 1

к паспорту памятника природы
регионального значения «Валун
у деревни Камень»

МЕСТОПОЛОЖЕНИЕ

памятника природы регионального значения
«Валун у деревни Камень»

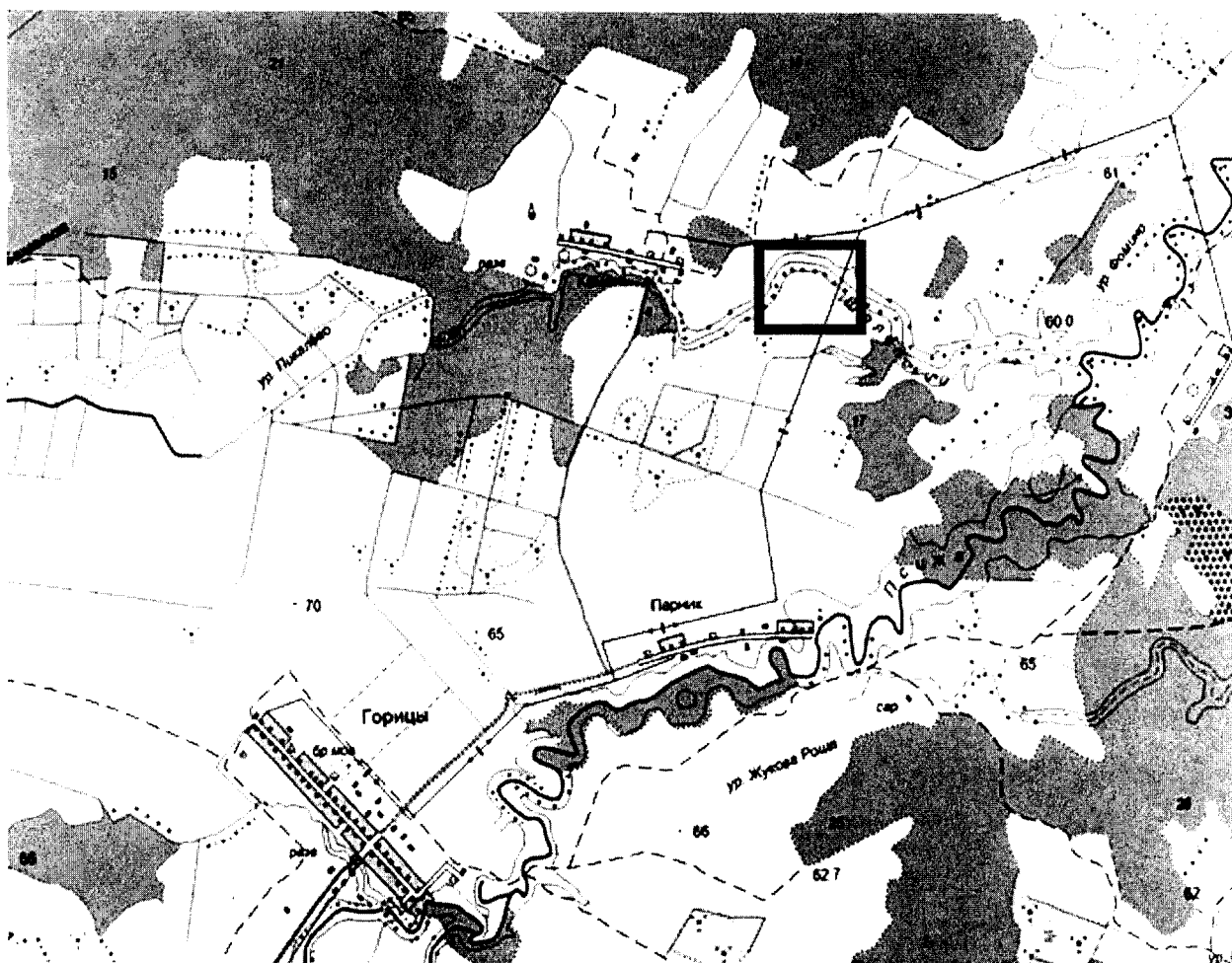


 – местоположение памятника природы регионального значения
в границах муниципального района.

Приложение № 2
к паспорту памятника природы
регионального значения «Валун
у деревни Камень»

КАРТА-СХЕМА

расположения особо охраняемой природной территории
регионального значения «Валун у деревни Камень»



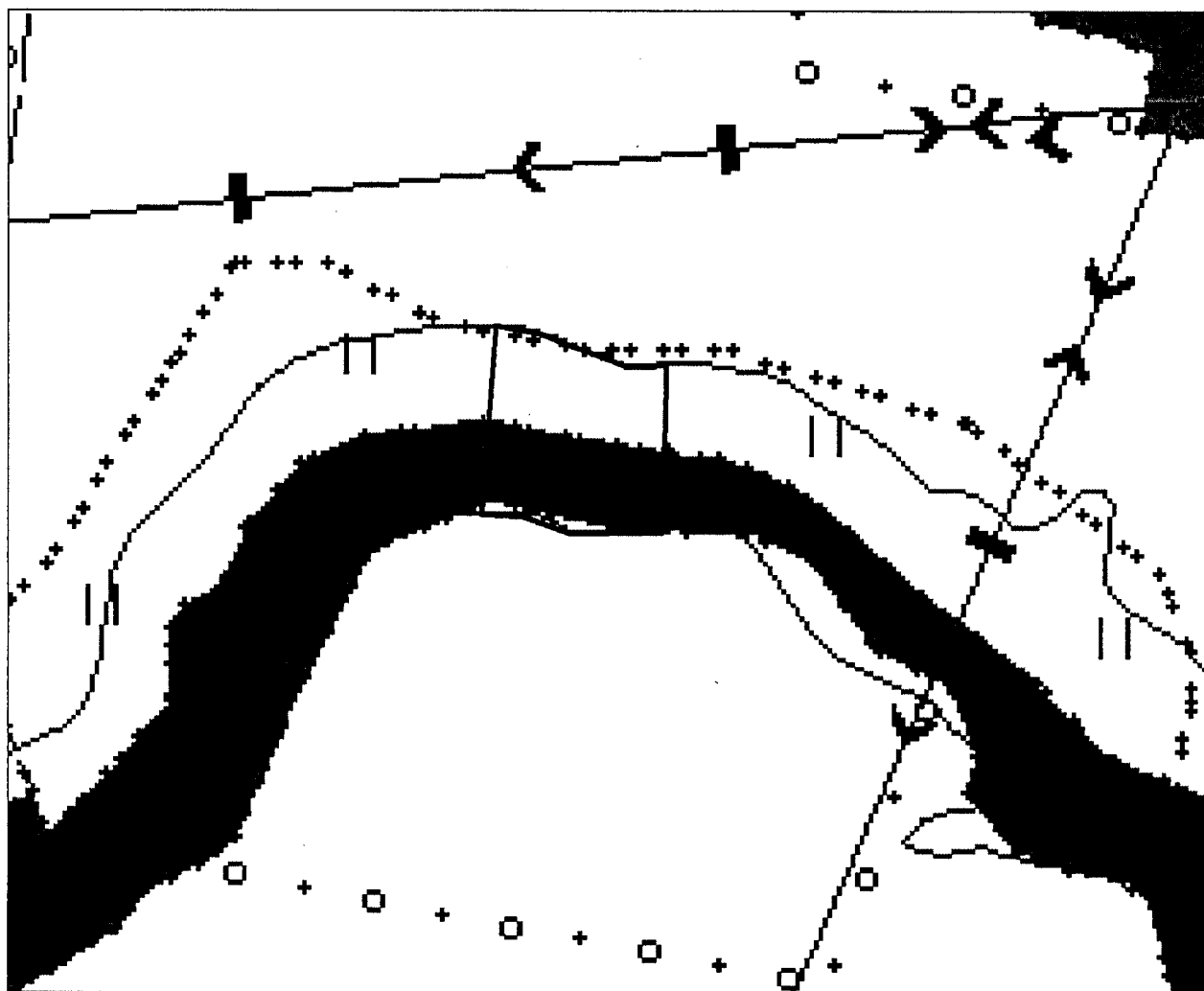
Масштаб 1:50000



— местоположение памятника природы регионального значения.

Приложение № 3
к паспорту памятника природы
регионального значения «Валун
у деревни Камень»

КАРТА-СХЕМА
территории памятника природы регионального значения
«Валун у деревни Камень»



Масштаб 1:3000

 – границы территории памятника природы регионального значения.